

академия  
ШАХМАТ

АННА ДОРОФЕЕВА

# СОКРОВИЩА ШАХМАТЛАНДИИ СИЛА ФИГУР



Ростов-на-Дону

 ЕНИКС

2022

УДК 087.5:794  
ББК 75.581  
КТК 762  
Д69

**Дорофеева А.**

**Д69** Сокровища Шахматландии : сила фигур / Анна Дорофеева. — Ростов н/Д : Феникс, 2022. — 167 с. : ил. — (Академия шахмат).  
ISBN 978-5-222-36257-0

Перед вами вторая книга «Сокровища Шахматландии». Мы продолжаем путешествие в волшебный мир шахмат, и в этот раз вы узнаете более сложные правила и приёмы игры. Изучение дебютных принципов, новых тактических приёмов, важных позиций в эндшпиле обогатит ваш багаж знаний и поможет в будущем одержать красивые победы. Подробно разобранные темы, много примеров для решения и необычные задания — учиться играть в шахматы будет просто и интересно! Материал книги соответствует второму году обучения и предназначен для детей, родителей, тренеров и любителей шахмат. К шахматным вершинам вы отправитесь с опытным тренером, международным мастером по шахматам Анной Дорофеевой.

УДК 087.5:794  
ББК 75.581

ISBN 978-5-222-36257-0

© Дорофеева А., 2021  
© Никифорова Ю., иллюстрации, 2021  
© Оформление: ООО «Феникс», 2021  
© В оформлении книги использованы  
иллюстрации по лицензии Shutterstock.com

## СОДЕРЖАНИЕ

Введение.....	4
Тема 1. Мат в 1 ход.....	6
Тема 2. Взятие на проходе.....	16
Тема 3. Создание угрозы мата.....	19
Тема 4. Шахматная батарея.....	24
Тема 5. Сила фигур. Мат в 2 хода.....	29
Тема 6. Эмануил Ласкер — второй чемпион мира.....	43
Тема 7. Игра в начале партии.....	46
Тема 8. Ловушки в дебюте.....	63
Тема 9. Учебные партии.....	69
Тема 10. Хосе Рауль Капабланка — третий чемпион мира.....	75
Тема 11. Двойной удар.....	78
Тема 12. Связка.....	87
Тема 13. Защита от связки.....	96
Тема 14. Вскрытое нападение.....	101
Тема 15. Двойной шах.....	106
Тема 16. Сквозной удар.....	109
Тема 17. Проверь себя!.....	113
Тема 18. Пешечный эндшпиль.....	116
Тема 19. Правило квадрата.....	122
Тема 20. Пешечный прорыв.....	125
Тема 21. Переход в пешечный эндшпиль.....	127
Тема 22. Как добиться ничьей.....	129
Тема 23. Александр Алехин — четвёртый чемпион мира.....	133
Тема 24. Слабость последней линии.....	137
Тема 25. Уничтожение защиты.....	141
Тема 26. Блокировка.....	145
Тема 27. Спёртый мат.....	147
Тема 28. Ловля фигуры.....	151
Тема 29. Макс Эйве — пятый чемпион мира.....	154
Тема 30. Проверь себя-2!.....	157
Ответы.....	160

## ВВЕДЕНИЕ

Шахматы — игра с богатой историей. Этим видом спорта увлекаются миллионы людей во всех уголках планеты. Завораживающее движение фигур, хитрые планы, интеллектуальная борьба и множество вариантов развития делают шахматы невероятно популярными.

В рамках нашего курса мы охватим самые важные темы: правила игры, тактические комбинации, эндшпиль, историю шахмат и другие.

В первой книге вы узнали базовые правила игры, и мы продолжаем наше увлекательное путешествие по волшебной стране шахмат! Во второй книге акцент сделан на изучении типовых тактических приёмов, подробном разборе игры в начале партии и знакомстве с важными идеями пешечных окончаний.

Каждая тема начинается с краткого объяснения основных шахматных приёмов. После тематической части для закрепления пройденного материала и приобретения новых шахматных навыков даются простые задачи. Во второй части от решения заданий в один ход мы перейдём к более сложным примерам в два, а иногда и три хода. Решение заданий рекомендуется записывать по шахматной нотации. Тем, кто с большим увлечением относится к шахматам, полезно дополнительно решать упражнения по тактике на маты в один или два хода.

Важным элементом обучения является игровая практика. На этом этапе полезно вводить запись партий первых 10–15 ходов — для последующего анализа и исправления допущенных ошибок. Шахматы — это игра двух противников, в которой применяются полученные знания и формируются новые личностные качества: уважение к сопернику, воля к победе, выносливость, умение правильно реагировать на выигрыши и поражения и другие. Взрослому важно поддержать ребёнка в игровой практике и объяснить, как вести себя в разных ситуациях. В том числе напомнить

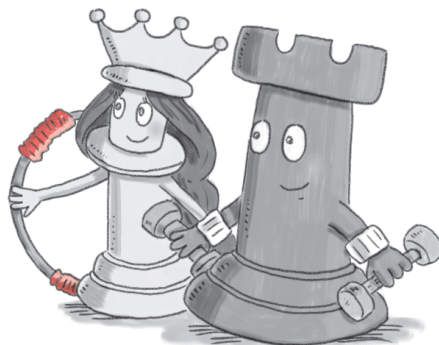
важные правила: «Взялся — ходи!», правила рокировки и другие для избегания конфликтов во время игры.

В книге вы найдёте простые объяснения и задания, тесты, задачи-рисунки, которые помогут ребёнку быстрее запомнить сложные правила. Новые шахматные знания позволят добиться успеха и одержать красивые шахматные победы!

В добрый путь!

### Условные обозначения

△ или 1.____	Ход белых
▲ или 1...____	Ход чёрных
1-0	Белые выиграли
0-1	Чёрные выиграли
1/2-1/2	Ничья
#	Мат
!	Хороший ход
?	Плохой ход
!!	Очень сильный ход
??	Грубая ошибка
+−	У белых решающее преимущество
−+	У чёрных решающее преимущество



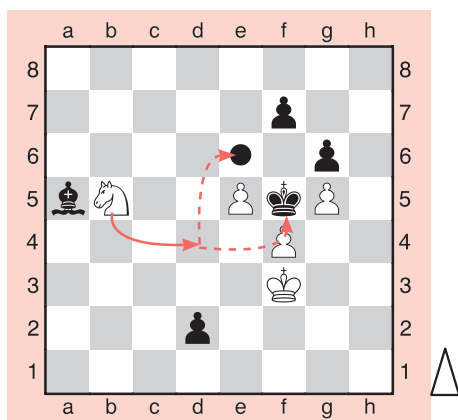
## Тема 1

### МАТ В 1 ХОД

Для победы в шахматной партии необходимо поставить мат неприятельскому королю. Как это сделать? В начальном положении у обеих сторон фигуры расположены далеко друг от друга, поэтому первая задача шахматиста — вывести их на хорошие позиции. Далее подвести фигуры к неприятельскому королю и атаковать его.

Когда ставишь мат, нужно проверять, есть ли защита от шаха. От шаха можно защититься тремя способами: уйти королём на свободное поле, закрыться от шаха или побить фигуру, которая поставила шах. Обязательно проверяйте эти возможности!

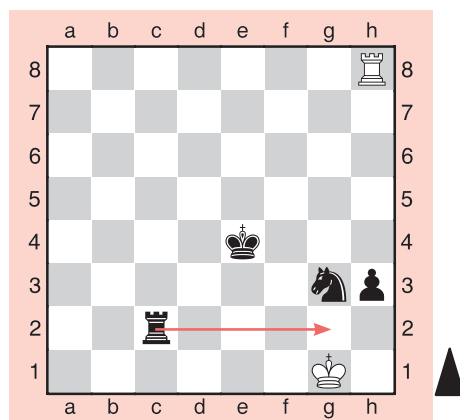
#### Как белым поставить мат в 1 ход?



1. Kd4#

Правильно напасть конём и на короля, и на свободное поле е6. Ошибочно было пойти 1.Kd6+?, на этот шах есть защита: 1...Кре6.

#### Как чёрным поставить мат в 1 ход?



1. ... Лg2#

Только таким ходом чёрные ставят мат. После 1...Ke2+ или 1...Лс1+ белые могут уйти королём, например на f2, а на 1...h2+ есть взятие 2.Лхh2.

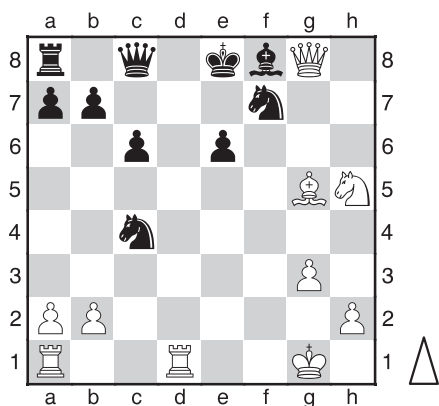
### Как поставить мат королю

- Определить свободные поля, на которые может пойти неприятельский король.
- Найти, как напасть на короля соперника, и при этом захватить поля, на которые он может ходить. Следить внимательно, чтобы при ходе фигуры у неприятельского короля не появились новые поля для отступления.
- Проверить защиту от шаха.
- Выбрать шах, от которого не будет защиты, и поставить мат.

### Мат в 1 ход

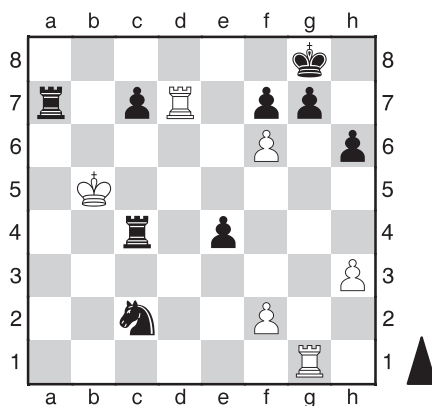
**1** Выберите, какой ход приводит к мату.

№ 1



- а) 1.Kf6#
- б) 1.Ld8#
- в) 1.Kg7#

№ 2

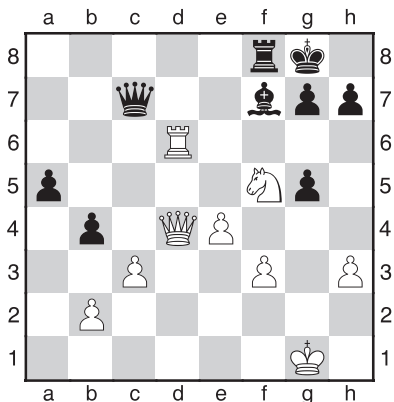


- а) 1...Лb4#
- б) 1...Ka3#
- в) 1...c6#

# СОКРОВИЩА ШАХМАТЛАНДИИ: СИЛА ФИГУР

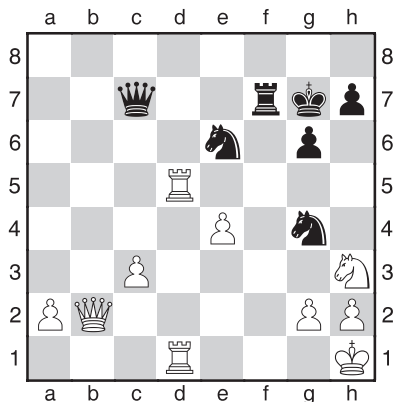
**2** Поставьте мат в 1 ход.

№ 1



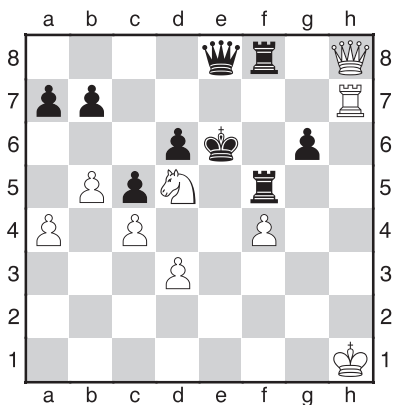
1. \_\_\_\_\_

№ 2



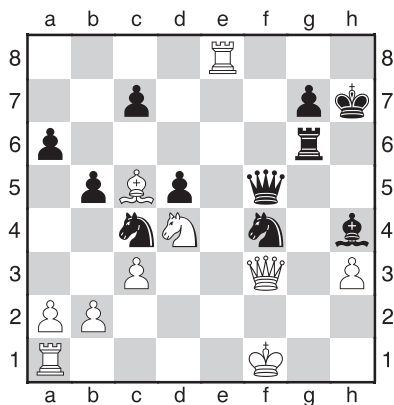
1. ... \_\_\_\_\_

№ 3



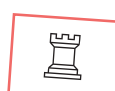
1. \_\_\_\_\_

№ 4



1. ... \_\_\_\_\_

★ Догадитесь, к какой фигуре относится запись.



Kpe1

Kh2

b4

Cf6

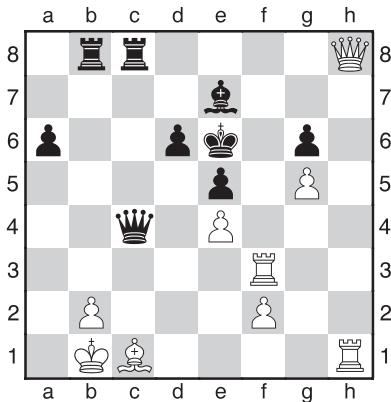
Фc1

Cg5



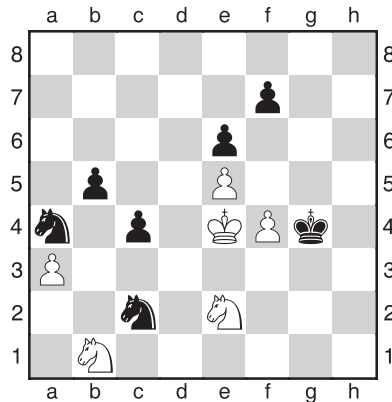
Поставьте мат в 1 ход.

№ 5



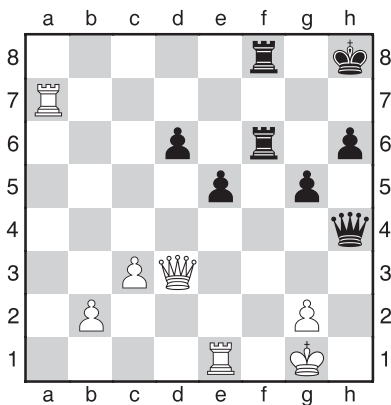
1. \_\_\_\_\_

№ 6



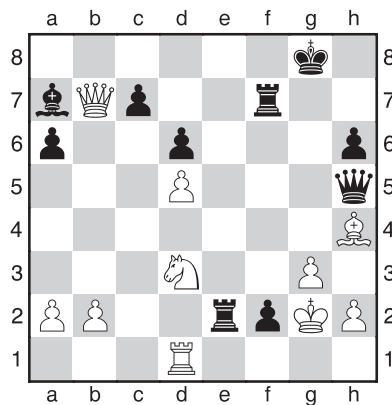
1. ... \_\_\_\_\_

№ 7



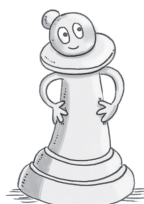
1. \_\_\_\_\_

№ 8



1. ... \_\_\_\_\_

★ Кто ходит — белые или чёрные?



1. Cc4

1...Фe8

1...a4

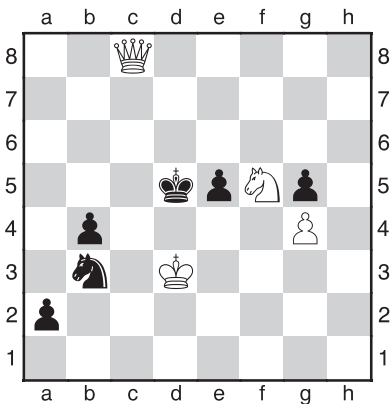
1.0-0



# СОКРОВИЩА ШАХМАТЛАНДИИ: СИЛА ФИГУР

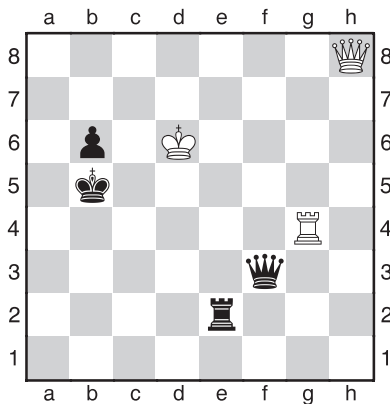
Поставьте мат в 1 ход.

№ 9



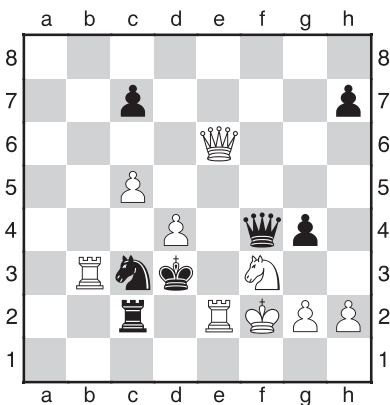
1. \_\_\_\_\_

№ 10



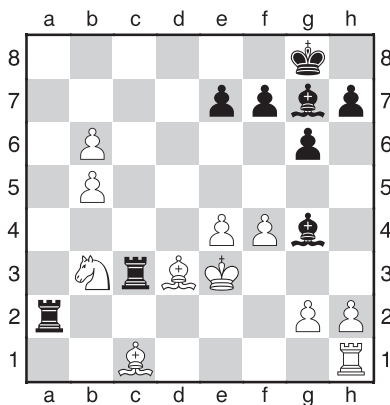
1. ... \_\_\_\_\_

№ 11



1. \_\_\_\_\_

№ 12



1. ... \_\_\_\_\_

★ Соедините запись и шахматное правило. Что лишнее?

1.0-0-0

мат

1.0-0

1.Фе4+

шах

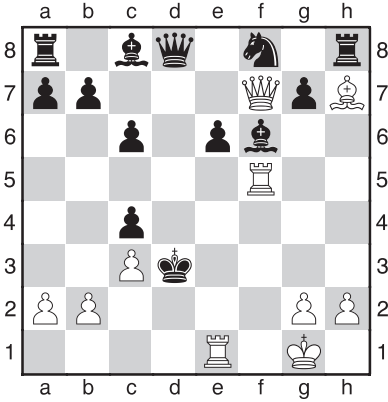
1.Kh3!

рокировка

1.Cc8#

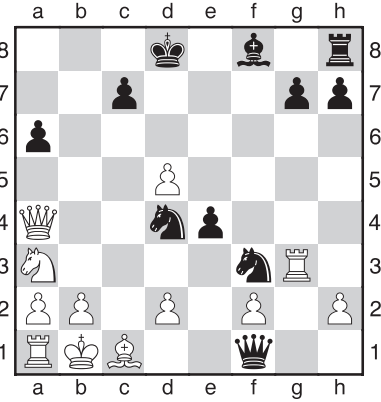
Поставьте мат в 1 ход.

№ 13



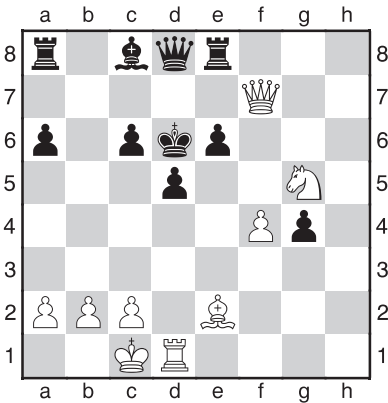
1. \_\_\_\_\_

№ 14



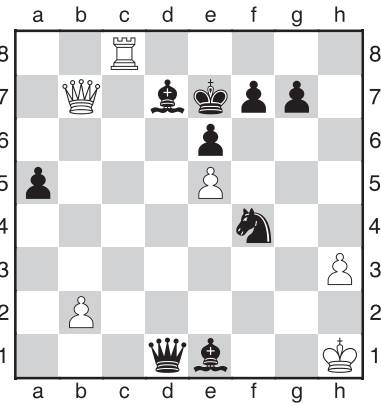
1. ... \_\_\_\_\_

№ 15





1. \_\_\_\_\_

№ 16



1. ... \_\_\_\_\_

★ Соберите из букв названия фигур.

П
К
Ш

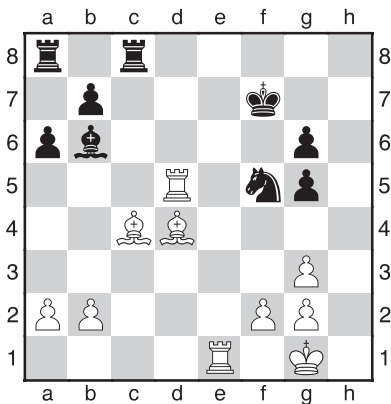
Н
К
О

е
ь
а

# СОКРОВИЩА ШАХМАТЛАНДИИ: СИЛА ФИГУР

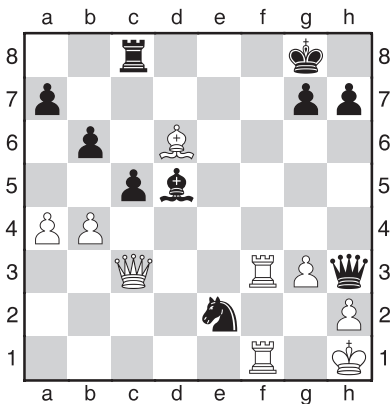
Поставьте мат в 1 ход.

№ 17



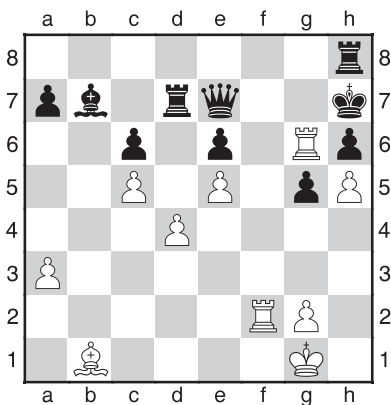
1. \_\_\_\_\_

№ 18



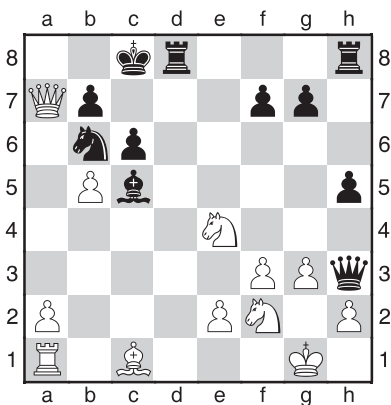
1. ... \_\_\_\_\_

№ 19

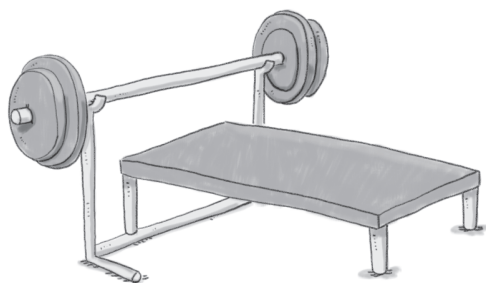


1. \_\_\_\_\_

№ 20

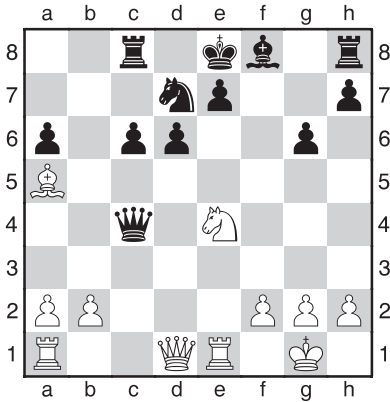


1. ... \_\_\_\_\_



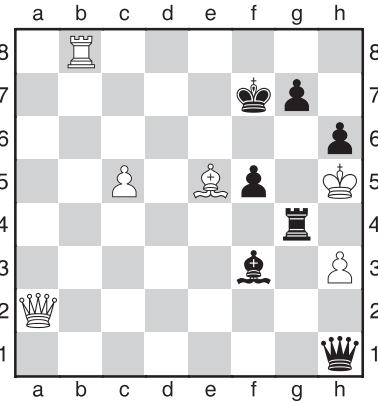
Поставьте мат в 1 ход.

№ 21



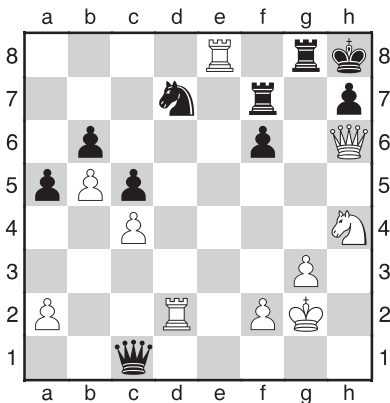
1. \_\_\_\_\_

№ 22



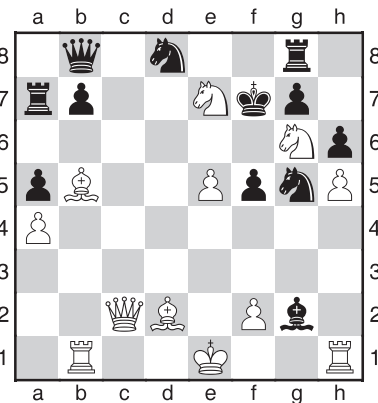
1. ... \_\_\_\_\_

№ 23



1. \_\_\_\_\_

№ 24



1. ... \_\_\_\_\_

★ Обведите по точкам фигуры.



5.Kf3 Фб6

6.Cd3 (диаграмма № 2)

6...cxd4

Чёрные посчитали, что у них три нападения, а у белых только две защиты, поэтому уверенно пошли на выигрыш центральной пешки. Но спешить не стоило! Ведь белые последним ходом как будто специально вывели слона так, что перекрыли защиту. Правильно 6...Cd7.

7.cxd4 Kxd4??

Чёрные допускают решающую ошибку — бить пешку нельзя.

8.Kxd4 Фxd4?

9.Cb5+!!

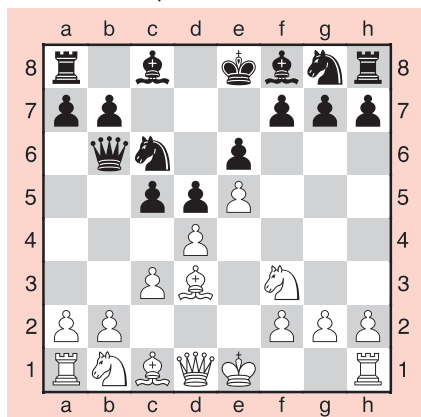
Соль замысла белых! Слон уходит с шахом, и открывается нападение на ферзя.

9...Cd7

10.Cxd7+ Kpxd7

11.Фxd4 с выигрышем.

Диаграмма № 2



### Мат Легалья

Легаль — Сент Бри, 1787

1.e4 e5

2.Kf3 Kc6

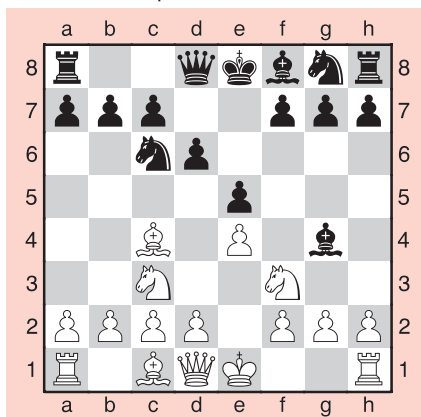
3.Cc4 d6

4.Kc3 Cg4 (диаграмма № 3)

5.Kxe5?

Белые рискуют, надеясь, что чёрные не смогут отказаться от взятия ферзя... Правильно 5.h3!, и если чёрные сохраняют связку 5...Ch5, то следует 6.Kxe5! Kxe5

Диаграмма № 3



## Тема 8. ЛОВУШКИ В ДЕБЮТЕ

(конечно, нельзя 6...Cxd1 — следует мат Легалья, как в партии)  
7.Фхh5 Кхс4 8.Фb5+ с6 9.Фхс4, и белые выигрывают пешку.

**5...Cxd1??**

Идея сработала! Соперник попался в ловушку. Правильно:  
5...Кхе5!, и чёрные остаются с лишней фигурой.

**6.Cxf7+ Кре7**

**7.Kd5# 1-0.**

### «Вкусная» пешка

**1.e4 e5**

**2.Kf3 Кс6**

**3.Cc4 Kd4?** (диаграмма № 4)

Чёрные делают второй ход подряд конём, нарушая дебютные принципы.

**4.Кхе5?**

Белые ошибаются в погоне за пешкой, правильно было сыграть 4.Kxd4! exd4 5.0-0.

**4...Фg5!**

Чёрные переходят в наступление.

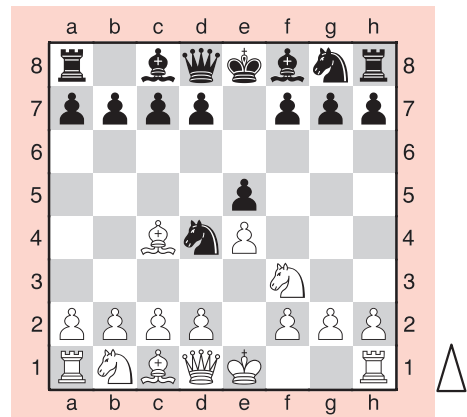
**5.Kxf7 Фхg2**

**6.Лf1 Фхе4+**

**7.Ce2 Kf3#** Спёртый мат. 0-1.

Очень часто в начале партии противники начинают бездумно повторять друг за другом ходы. Начиная первыми, белые могут наказать соперника за такую игру.

Диаграмма № 4



### Зеркальная игра

**1.e4 e5**

**2.Cc4 Cc5**

**3.Kf3 Кс6**

**4.Кс3 Кf6**

5.d3 d6

6.0-0 0-0

7.Cg5 Cg4

8.Kd5 Kd4

9.Фd2 Фd7? (диаграмма № 5)

Необходимо было уклониться от повторения и пойти 9...Kxf3+ 10.gxf3 Cxf3 11.h3 с примерно равной позицией. Но чёрные не смогли остановиться...

10.Cxf6!

Если белые ошибаются, то чёрные побеждают: 10.a3?? Cxf3! 11.Cxf6 Ke2+ 12.Kph1 Cxg2+ 13.Kpxg2 Фg4+ 14.Kph1 Фf3#.

10...Cxf3

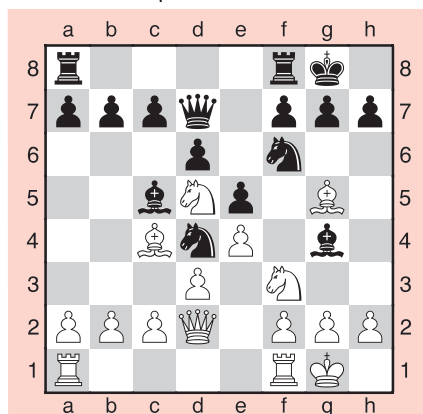
11.Ke7+ Kph8

12.Cxg7+ Kpxg7

13.Фg5+ Kph8

14.Фf6# 1-0.

Диаграмма № 5



### Как избежать ловушки

Игра на ловушку часто связана с нарушением дебютных принципов, однако это может быстро принести материальное преимущество. Поэтому нужно внимательно разгадывать замыслы противника. После каждого хода задавать себе вопросы: на что напал противник, как защититься от угроз? Впоследствии неудачное развитие фигур можно будет использовать в миттельшпиле.

### Кто хитрее?

Вунден — Винклер, 1992

1.e4 e5

2.Kf3 Kf6

3.Kxe5 d6

4.Kf3 Kxe4



**5.d4 Фe7?!** Чёрные замерли в ожидании хода соперника, надеясь на 6.Cd3?? Кс3+, выигрывая ферзя (диаграмма № 6).

**6.Се2!**

Белые разгадали замыслы противника. И теперь чёрный ферзь на e7 мешает развитию собственных фигур.

**6...g6**

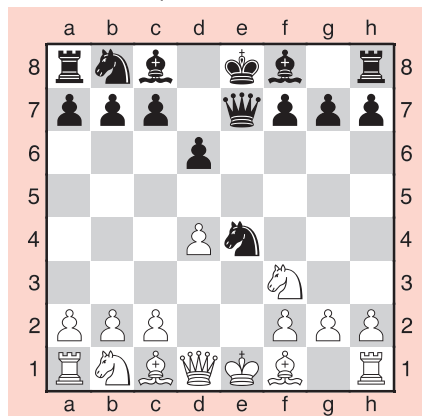
**7.0-0 Kf6**

**8.Ле1 Фd8??**

Необходимо было 8...Се6 9.c4 с6 с преимуществом белых. Ход в партии проигрывает сразу.

**9.Сb5# 1-0.**

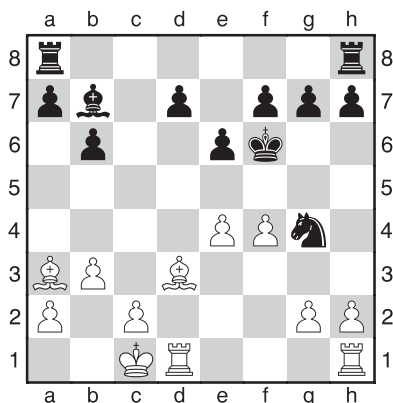
Диаграмма № 6



### Шахматные ловушки

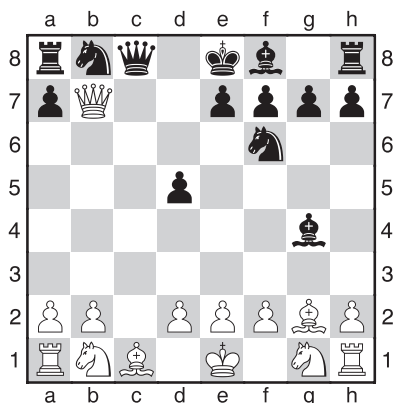
**1** Определите правильный ход.

№ 1



Могут ли чёрные сделать двойной удар 1...Kf2? Как ответят белые?

№ 2



После 1...Фс8 чёрные поставили белым ловушку. Что последует на 2.Фха8?

## ОТВЕТЫ

**Тема 1.** 1-1 в) Фэрхерст — Эва, 1.Kg7#; 1-2 б) Уитакер — Ласкер Эд., 1947, 1.Ка3#; 2-1 Рене — Троммсдорфф, 1989, 1.Фхg7#; 2-2 Ногли — Рефшлегер, 1989, 1...Фхh2#; 2-3 Тоноли — Аугустинос, 1976, 1.Кс7#; 2-4 Сейболд — Бекемейер, 1989, 1...Kd2#; 2-5 Льерш — Лоикканен, 1971, 1.Фh3#; 2-6 Нирманн — Киндл, 1989, 1...Кс5#; 2-7 Томас — Гершинска, 1988, 1.Фh7#; 2-8 Дорин — Сорин, 1995, 1...f1Ф#; 2-9 Ристоя — Миддендорф, 1969, 1.Фс4#; 2-10 Халворсен — Тодорович, 1989, 1...Фс6#; 2-11 Шёльд — Керес, 1960, 1.Фа6#; 2-12 Альстром — Чоу, 1985, 1...Ле2#; 2-13 Капабланка — Масютин, 1914, 1.Лd5#; 2-14 Галло — Панграцци, 1982, 1...Kxd2#; 2-15 Караклаич — Неделькович, 1957, 1.Ке4#; 2-16 Вечей — Шульц, 1921, 1...Сg3#; 2-17 Хей — Хэнкс, 1962, 1.Лxf5#; 2-18 Хенкель — Кунстович, 1988, 1...Фxf1#; 2-19 Ивков — Дункельблум, 1964, 1.Лхg5#; 2-20 Куросаки — Стаутенборо, 1972, 1...Лd1#; 2-21 Мутусис — Скуларкис, 1988, 1.Kxd6#; 2-22 1...Лс4#; 2-23 Найдорф — Векслер, 1964, 1.Kg6#; 2-24 Бедо — Глаубер, 1940, 1.Фxf5#; 3-1 1.Фхс7# 1...Фхg2#; 3-2 1.Фd7#1...Фхg2#; 3-3 1.Kh6#; 1...Фe1#; 3-4 1.Фf8#1...Фxb2#; 4-1 Мюллер — Маас, 1926, 1.Фd8#; 4-2 Дурас — Джес, 1912, 1.Kd5#; 4-3 1.Фf5#; 4-4 Фальк — Вольф, 1921, 1.Фf8#.

**Тема 2.** 1-а; 2-1 bxa6; dxe6; 2-2 bxa3; gxf3; 3-б; 4-1 1.Се4+ f5 2.gxf6#; 4-2 1...Cd7+ 2.g4 hxg3#; 4-3 1.Cb4+ c5 2.dxc6#; 4-4 1...Фe5+ 2.d4 cxd3#.

**Тема 3.** 1-1 1.Kd5! h1(Ф) 2.Кс7#; 1-2 Олссон — Андрессон, 1969, 1...b5 и 2...Cb7#; 1-3 1.Лd3 c5 2.Лh3#; 1-4 Грундманн — Кирзингер, 1988, 1...Фа3 и 2...Фb2#; 1-5 Уоттс — Палмер, 1914, 1.Лb2 и 2.Лb8#; 1-6 Кёршнер — Тарраш, 1890, 1...Лh6 и 2..Лh1; 1-7 Пильсбери — Нейпир, 1902, 1.Фf6 1-0; 1-8 Бакулин — Корчной, 1950, 1...Лf2 и Лd2#; 2-1 1.h3 или 1.h4; 2-2 1...Cf8; 2-3 Данненберг/Шелленберг — Сейдел/Шмид, 1.f3; 2-4 Морфи/Барнс — Стаунтон/Оуэн, 1858, 1...g6.



**EAС**

*Популярное издание*

Дорофеева Анна Геннадьевна

# **СОКРОВИЩА ШАХМАТЛАНДИИ**

## **СИЛА ФИГУР**

Ответственный редактор  
Выпускающий редактор  
Технический редактор  
Художник

*М. Железнякова*  
*Г. Логвинова*  
*Т. Ткачук*  
*Ю. Никифорова*

Формат 70x100<sup>1</sup>/<sub>16</sub>. Бумага офсетная.  
Тираж 2500 экз. Заказ №

**Импортер на территории ЕАЭС:** ООО «Феникс».  
Юр. и факт. адрес: 344011, Россия, Ростовская обл.,  
г. Ростов-на-Дону, ул. Варфоломеева, д. 150  
Тел/факс: (863) 261-89-65, 261-89-50

Изготовлено в Турции. Дата изготовления: 09.2021. Срок годности не ограничен.

**Изготовитель:** «Билнет Матбаацилик Ве Яиницилик А.С.»  
(BILNET MATBAACILIK VE YAYINCILIK A.Ş)  
Адрес: Дудулла Орг. Сан. Болг. 1 кад: 16,  
Есенкент Умранье, Стамбул, Турция, 34776  
(Adres: Dudullu Org. San. Bölğ. 1 cad: 16,  
Esenkent Ümraniye, Стамбул, Турция, 34776 )  
**по заказу и под контролем ООО «Феникс»**